

manual

Handheld milk frother

Item: 47203

EN

NO

SV

www.rubicson.com
Box 50435 Malmö
Sweden
2023-08-03



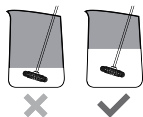
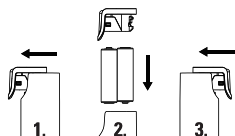
Rubicson®

Specifications

Power supply:	2x AA batteries (sold separately)
Operating time:	20–30 s per session
Size:	229x35 mm
Weight:	85 g
Rotation speed:	10000 rpm
Materials:	ABS (body), stainless steel (whisk)

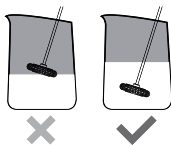
Use

Open the battery compartment by pushing down on the lid and sliding it to the side (1). Insert 2x AA batteries (sold separately), mind the polarity (2). Slide the lid back into place on the battery compartment (3).



Heat the milk to about 55–65 °C. Transfer the milk to a container where the whisk can be properly submerged into the middle of the milk.

Submerge the whisk into the container and turn on the milk frother by pushing the button on top of the battery compartment lid. Whisk for about 15–20 seconds, or until the milk has reached the desired consistency.



Tip! Make sure to whisk is positioned in the middle of the container and avoid whisking at the surface or bottom. Lean the whisk slightly for optimal milk frothing.

Maintenance

Rinse the whisk under running water, or detach it and clean it in the dishwasher.

Wipe the exterior of the milk frother using a damp cloth.

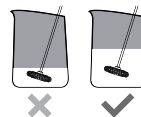
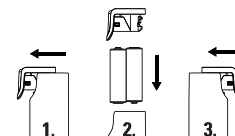
When stored for a longer period of time, remove the batteries and store the milk frother in a well ventilated environment.

Spesifikasjoner

Strømtilførsel:	2x AA-batterier (selges separat)
Driftstid:	20–30 sek per melkeskumming
Mål:	229x35 mm
Vekt:	85 g
Rotasjons hastighet:	10000 omdr./min
Materiale:	ABS-plast (chassis), rustfritt stål (visp)

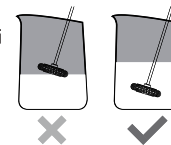
Bruk

Åpne batterikammeret ved å trykke ned lokket og skyve det til siden (1). Sett inn 2x AA-batterier (selges separat). Husk polariteten (2). Skyv lokket tilbake på plass på batterikammeret (3).



Varm melken til ca. 55–65 °C. Flytt melken til en beholder der melken kan dekke vispen fullstendig.

Senk vispen ned i beholderen og start melkeskummingen ved å trykke på knappen som er på batterikammerets lokk. Visp melken i ca. 15–20 sekunder, eller til melken har nådd ønsket konsistens.



Tips! Hold vispen i midten av beholderen og unngå å vispe på overflaten eller nede ved bunnen. Hell vispen litt for å skumme melken så effektivt som mulig.

Vedlikehold

Rengjør vispen under rennende vann, eller ta av vispen og vask den i oppvaskmaskinen.

Tørk av melkeskummingens chassis med en fuktig klut.

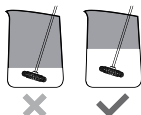
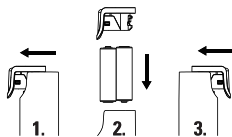
Hvis produktet ikke skal brukes på en lang stund, tar du ut batteriene og oppbevarer produktet på et godt ventilert sted.

Specifikationer

Strömförsörjning:	2x AA-batterier (säljes separat)
Drifttid:	20–30 s per mjölkskumning
Storlek:	229x35 mm
Vikt:	85 g
Rotationshastighet:	10000 varv/min
Material:	ABS-plast (chassi), rostfritt stål (visp)

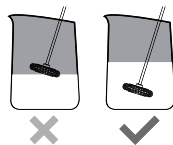
Användning

Öppna batterifacket genom att trycka ned locket och skjuta det åt sidan (1). Sätt i 2x AA-batterier (säljes separat), var noggrann med polariteten (2). Skjut tillbaka locket på plats på batterifacket (3).



Värm mjölken till cirka 55–65 °C. Flytta mjölken till en behållare där mjölken helt kan täcka vispen.

Sänk ned vispen i behållaren och starta mjölkskummaren genom att trycka på knappen som sitter på batterifackets lock. Vispa mjölken i cirka 15–20 sekunder, eller tills att mjölken nått önskad konsistens.



Tips! Se till att hålla vispen i mitten av behållaren och undvik att vispa på ytan eller nere vid botten. Luta vispen lite för att skumma mjölken så effektivt som möjligt.

Underhåll

Rengör vispen under rinnande vatten, eller dra loss vispen och diska den i diskmaskinen.

Torka av mjölkskummarens chassi med en fuktig trasa.

Om produkten inte ska användas under en längre tid tar du ut batterierna och förvarar den i en väl ventilerad miljö.