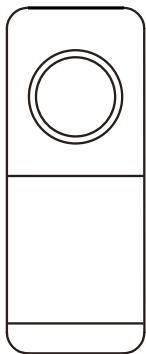
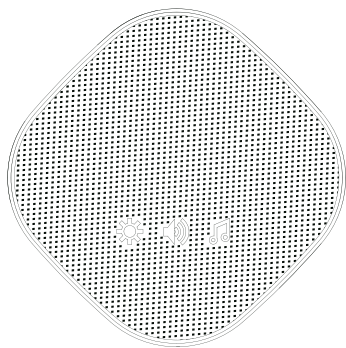


# Wireless Doorbell kit

## SD310

User guide

Item: 66285



**cleverio**

EN

NO

SV

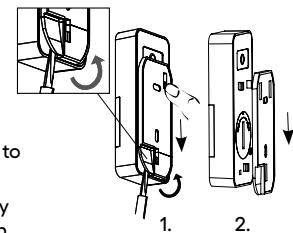
# Use

## Push button

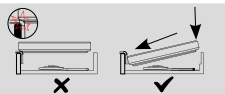
Open the back of the push button using a screwdriver (1). Push the bracket downwards to separate it from the push button (2).

Remove the plastic separator from the battery compartment on the back of the push button.

To replace a depleted battery, open the battery compartment and insert 1x CR2032 battery, mind the polarity. Close the battery compartment.



**Note!** It's important that the new battery does not touch the top of the battery compartment during installation as this can short circuit the push button.



## Chime

1. Open the battery compartment on the back of the chime. Insert the batteries (3x AA-batteries, not incl.) into the chime, mind the polarity.
2. The chime emits a sound to indicate it's ready for pairing.
3. Press the push button within 2 minutes of installing the batteries into the chime to pair the units together. The chime emits a sound to confirm the pairing was successful.



**To pair multiple chimes to the same button,** repeat the steps above.

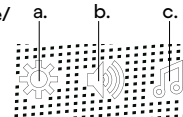
**To pair multiple buttons to the same chime,** remove the batteries from the chime each time you pair a new button. If the chime does not emit a sound during stage 2, press any button on the chime when the batteries are disconnected to remove any residual battery power, wait a short moment, and attempt to pair again.

**Note!** A chime can be paired to multiple push buttons, as each chime supports up to 8 memory slots. If an additional push button is paired after this, the earliest paired button is automatically disconnected. A push button can control up to 50 chimes total.

The chime emits a sound to indicate when the battery power is low. The chime does not need to be re-paired again after replacing the batteries.

## Chime settings

- a. Press the button on the front of the chime to enable/disable sound and/or the flashing light when the push button is pressed in the following order: flash, sound, flash + sound.
- b. Press multiple times to set the volume.
- c. Press multiple times to change the preferred melody (36 melodies).



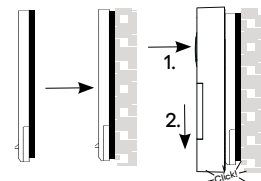
## Mounting the push button bracket

The push button bracket can be mounted to a surface using the included double-sided adhesive tape or screws and plugs (not included). The adhesive tape is recommended for a smooth surface that is protected from weather. Screws and plugs are recommended for outdoor mounting.

### Double-sided adhesive tape

Peel off both protective sides on the tape and attach it to the bracket. Press the bracket and tape onto the surface.

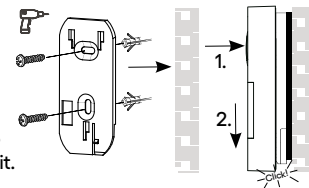
Press (1) and slide (2) the push button onto the bracket until you hear a click to mount it.



### Screws and plugs (not included)

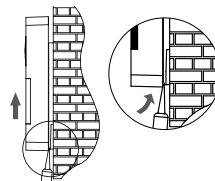
Drill two holes into the mounting surface using an electric drill. Insert plastic plugs into the hole and attach the bracket using the screws.

Press (1) and slide (2) the push button onto the bracket until you hear a click to mount it.



## Detaching the push button

If you need to remove the push button from a mounted position you can detach it from the bracket using a screwdriver.



## Resetting

Press and hold the melody selection button (c) on the chime for 20 seconds until a sound is emitted to remove the pairing between the chime and button.

## Troubleshooting

### I'm having trouble pairing the chime to the push button.

Make sure the push button and chime has enough battery power.

Make sure the push button and chime are not too far apart (up to 100 m) and have no obstacles in the signal path. Place the chime close to the push button and try again.

Avoid installing the push button on a metal door frame.

Re-initiate the pairing procedure, make sure to follow the instructions in the same order they are described in the manual. Make sure to follow the notes for battery insertion to avoid damaging and short circuiting the push button.

## Safety information

The chime is intended for use in temperatures from 0-35 °C and not for outdoor use. Only for use in dry areas. The push button can be mounted outdoors, but we recommend you to mount it in a place where it's shielded from wind and rain.

Do not open or modify the devices in any way, this should only be carried out by a qualified technician .

The range of 100 meters can vary due to concrete walls, electrical or electromagnetic sources that can interfere with the signal.

Keep the batteries away and out of reach from children. A swallowed battery can result in severe injuries and a deadly outcome. Immediately consult a doctor if you suspect that a battery has been swallowed or entered the body in any other way.

## Simplified EU Declaration of Conformity

Kjell & Company hereby declares that this device is in compliance with the essential requirements and other relevant provisions of Directive 2014/53/EU. Full text of the EU declaration of conformity is available at [www.kjell.com/66285](http://www.kjell.com/66285)

## Specifications

Frequency:	433.92 MHz
Power:	1x CR2032 battery (included) 3x AA batteries (sold separately)
Range:	Up to 100 meters
Size:	Push button: 83x33x17 mm Chime: 90x90x43 mm
Included:	Push button (transmitter), chime (receiver), 1x CR2032 battery, bracket, adhesive tape, manual
Wireless frequency:	433.050–434.790 MHz
Effective Radiated Power:	<20 mW

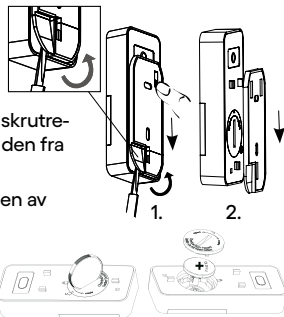
# Bruk

## Trykknapp

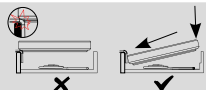
Løse trykknappens monteringsplate med en skrutrekker (1), og skyv platen nedover for å separere den fra trykknappen (2).

Fjern plastbiten fra batterikammeret på baksiden av trykknappen.

For å skifte batteri: Åpne batteriluken og sett i et CR2032-batteri. Husk polariteten. Lukk batteriluken.



**Merk!** Pass på at det nye batteriet ikke berører oversiden på batterikammeret når du setter det i. Dette kan kortslutte trykknappen.



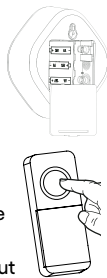
## Dørklokke

1. Åpne batteriluken på baksiden av dørklokken. Sett inn 3x AAA-batterier (ikke inkludert). Husk polariteten.
2. Dørklokken spiller en lyd for å indikere at den er klar for parkobling.
3. Trykk på trykknappen innen 2 minutter etter at batteriene er installert i begge enhetene, for å parkoble enhetene. Dørklokken spiller en lyd for å bekrefte at parkoblingen er fullført.

**For å parkoble flere dørklokker med samme trykknapp:** Gjenta trinnene ovenfor for hver dørklokke.

**For å parkoble flere trykknapper med samme dørklokke:** Ta batteriene ut av dørklokken hver gang før du parkobler en ny knapp. Hvis dørklokken ikke spiller en lyd under trinn 2, tar du ut batteriene av dørklokken og trykker på en valgfri knapp for å lade ut eventuell batteristrøm. Vent litt og prøv å parkoble på nytt.

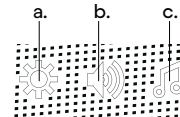
**Merk!** En dørklokke kan være parkoblet til og styres av flere trykknapper samtidig, siden hver dørklokke har støtte for opptil 8 minneplasser. Hvis flere trykknapper parkobles når alle minneplassene er opptatt, forsvinner den parkoblingen som ble gjort først. En trykknapp kan være parkoblet til og styre opptil 50 dørklokker.



Dørklokken avgir en lyd for å indikere at batterinivået er lavt. Dørklokken trenger ikke parkobles igjen etter at batteriene er skiftet ut.

## Innstillinger for dørklokken

- a. Trykk på knappen for å aktivere/slå av lyden og/eller lyssignalet når du trykker på knappen. Innstillingene velges i følgende rekkefølge: lyssignal, melodi, lyssignal + melodi.
- b. Trykk flere ganger for å endre lydstyrke.
- c. Trykk flere ganger for å endre dørklokkens melodi (36 melodier).



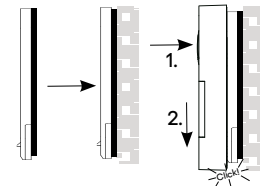
## Montere trykknappens monteringsplate

Trykknappens monteringsplate kan festes på en overflate med den medfølgende dobbeltsidige teipen eller med skruer og plastplugg (følger ikke med). Den dobbeltsidige teipen anbefales for jevne overflater som er beskyttet mot vær. Skruer og plastplugg anbefales for utendørsmontering.

## Dobbeltsidig teip

Dra av beskyttelsesplaten på begge sider av teipen og fest den mot monteringsplaten. Trykk monteringsplaten på plass.

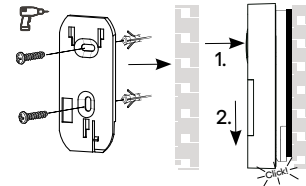
Trykk (1) og skyv trykknappen nedover (2) på monteringsplaten til du hører et klikk.



## Skruer og plastplugg (følger ikke med)

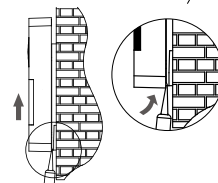
Bor to hull i monteringsoverflaten med en drill. Sett pluggene i hullene og skru fast monteringsplaten med skruene.

Trykk (1) og skyv trykknappen nedover (2) på monteringsplaten til du hører et klikk.



## Ta av trykknappen

Hvis du må ta av trykknappen når den er fastmontert, kan du bruke et skrujern.



### Tilbakestilling/nullstilling

Hold inne knappen for melodivalg (c) på dørklokken i 20 sekunder til du hører en lyd. Parkoblingen mellom enhetene er nå fjernet.

## Feilsøking

### Jeg har problemer med å parkoble dørklokken med trykknappen.

Kontroller at trykknappen og dørklokken har tilstrekkelig batterikraft.

Kontroller at trykknappen og dørklokken ikke er for langt borte fra hverandre (opptil 100 m), og at det ikke er noen hindre i signalveien. Hold dørklokken nær trykknappen og prøv på nytt.

Unngå å montere trykknappen på en dørkarm av metall.

Start parkoblingen på nytt. Følg instruksjonene i samme rekkefølge som de beskrives i manualen. Følg instruksjonene for innsetting av batteri nøye for å unngå å skade og kortslutte trykknappen.

## Sikkerhetsinformasjon

Dørklokken kan brukes i temperaturer fra 0–35 °C. Den skal ikke brukes utendørs. Skal bare brukes på tørre steder. Trykknappen kan monteres utendørs, men vi anbefaler at du monterer den på et sted som er beskyttet mot vind og regn.

Åpning/repasjon skal bare utføres av en kvalifisert tekniker.

Rekkevidden på 100 meter kan variere pga. betongvegger eller elektriske eller elektromagnetiske kilder som kan forstyrre signalet.

Hold batteriene utenfor barns rekkevidde. Et batteri som blir svelget, kan forårsake alvorlige skader og dødsfall. Hvis du har mistanke om at et batteri er svelget eller kommet inn i kroppen på annen måte, må du oppsøke lege umiddelbart.

### Forenklet EU-samsvarserklæring

Kjell & Company erklærer herved at denne enheten er i samsvar med grunnleggende krav og andre relevante bestemmelser i direktivet 2014/53/EU. Fullstendig tekst for EU-samsvarserklæringen finner du på [www.kjell.com/66285](http://www.kjell.com/66285).

## Spesifikasjoner

Frekvens:	433,92 MHz
Strømforsyning:	1x CR2032-batteri (inkludert) 3x AA-batterier (selges separat)
Rekkevidde:	Opptil 100 meter
Mål:	Trykknapp: 83x33x17 mm Dørklokke: 90x90x43 mm
I pakken:	Trykknapp (sender), dørklokke (mottaker), 1x CR2032-batteri, monteringsplate, dobbeltsidig teip, manual
Trådløst frekvensområde:	433,050–434,790 MHz
Effektiv utstrålt kraft:	< 20 mW

# Användning

## Tryckknapp

Lossa tryckknappens monteringsplatta med en skruvmejsel (1). Skjut plattan nedåt för att separera den från tryckknappen (2).

Ta bort plastbiten från batterifacket på tryckknappens baksida.

För att byta ett uttjänt batteri, öppna batterifacket och sätt i 1x CR2023-batteri, var noggrann med polariteten. Stäng batterifacket.

**Notera!** Se upp så att det nya batteriet inte vidrör ovasidan på batterifacket när du sätter i det då detta kan kortsluta tryckknappen.

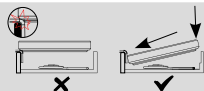
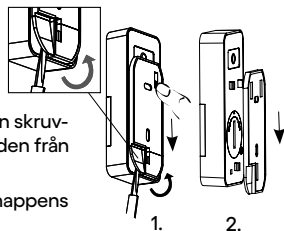
## Dörrklocka

1. Öppna batterifacket på dörrklockans baksida. Sätt i batterierna (3x AAA-batterier (medföljer ej), var noggrann med polariteten).
2. Dörrklockan spelar upp ett ljud för att indikera att den är redo för parkoppling.
3. Tryck på tryckknappen inom 2 minuter efter att båda enheternas batterier har installerats för att parkoppla dem. Dörrklockan spelar upp ett ljud för att bekräfta att parkopplingen lyckats.

**För att parkoppla flera dörrklockor till samma knapp**, repetera stegen ovan för varje dörrklocka.

**För att parkoppla flera tryckknappar till samma dörrklocka**, ta ur batterierna från dörrklockan varje gång innan du parkopplar en ny knapp. Om dörrklockan inte spelar upp ett ljud under steg 2, ta ur batterierna från dörrklockan och tryck på valfri knapp med batterierna ur för att ladda ur eventuell batteriström, vänta en kort stund och försök att parkoppla igen.

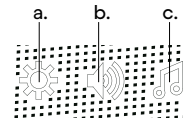
**Notera!** En dörrklocka kan vara parkopplad till och styras av flera tryckknappar samtidigt, då varje dörrklocka har stöd för upp till 8 minnesplatser. Om ytterligare tryckknapp parkopplas när alla minnesplatserna är upptagna, försvinner den parkoppling som gjordes först. En tryckknapp kan vara parkopplad till och styra upp till 50 dörrklockor.



Dörrklockan ger ifrån sig ett ljud för att indikera när batterinivån är låg. Dörrklockan behöver inte parkopplas igen efter att batterierna bytts ut.

## Inställningar för dörrklockan

- a. Tryck på knappen för att aktivera/stänga av ljudet och/eller ljussignal när du trycker på tryckknappen, inställningarna väljs i följande ordning: ljussignal, melodi, ljussignal + melodi.
- b. Tryck flera gånger för att ändra volymen.
- c. Tryck flera gånger för att ändra dörrklockans melodi (36 melodier).



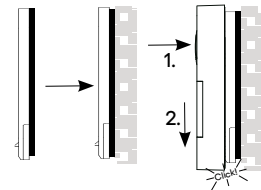
## Montera tryckknappens monteringsplatta

Tryckknappens monteringsplatta kan fästas på en yta med den medföljande dubbelhäftande tejen, eller med skruv och plastplugg (medföljer ej). Den dubbelhäftande tejen rekommenderas för släta ytor som är skyddade från väder. Skruv och plastplugg rekommenderas för utomhusmontering.

## Dubbelhäftande tejp

Dra bort den skyddsplasten på tejpens båda sidor och fäst den mot monteringsplattan. Tryck monteringsplattan på plats.

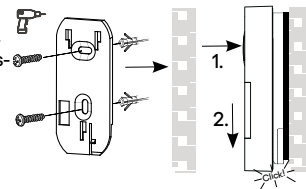
Tryck (1) och skjut (2) tryckknappen på monteringsplattan tills du hör ett klick-ljud.



## Skruv och plastpluggar (medföljer ej)

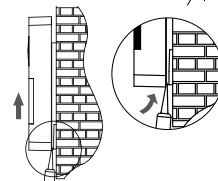
Borra två hål i monteringsytan med en borrar. Sätt i pluggarna i hålen och fäst monteringsplattan med skruvarna.

Tryck (1) och skjut (2) tryckknappen på monteringsplattan tills du hör ett klick-ljud.



## Ta loss tryckknappen

Om du behöver ta loss tryckknappen när den sitter monterad kan du använda en skruvmejsel.



## Återställning

Tryck och håll ned knappen för melodival (c) på dörrklockan i 20 sekunder tills att du hör ett ljud, parkopplingen är nu borttagen mellan enheterna.

## Felsökning

### Jag har problem med att parkoppla dörrklockan till tryckknappen.

Kontrollera att tryckknappen och dörrklockan har tillräckligt med batteri.

Kontrollera att tryckknappen och dörrklockan inte är för långt ifrån varandra (upp till 100 m) och att det inte finns några hinder i signalens väg. Håll dörrklockan nära tryckknappen och försök igen.

Undvik att montera tryckknappen på en dörrkarm av metall.

Starta om parkopplingen, se till att följa instruktionerna i samma ordning som de beskrivs i manualen. Följ noteringen för batteriinsättning noga för att undvika att skada och kortsluta tryckknappen.

## Säkerhetsinformation

Dörrklockan är avsedd för användning i temperaturer från 0-35 °C och inte för utomhusbruk. Endast för användning i torra utrymmen. Tryckknappen kan monteras utomhus, men vi rekommenderar att du monterar den på en plats som är skyddad från vind och regn.

Öppna eller modifiera inte enheterna på något sätt, detta bör endast utföras av en kvalificerad tekniker.

Räckvidden på 100 meter kan variera på grund av betongväggar, elektriska eller elektromagnetiska källor som kan störa signalen.

Håll batterierna borta från barn. Ett svalt batteri kan resultera i allvarliga skador och ha en dödlig utgång. Kontakta omedelbart en läkare om du misstänker att ett batteri har svält eller kommit in i kroppen på något sätt.

## Förenklad EU-försäkran om överensstämmelse

Kjell & Company förklarar härmed att denna enhet uppfyller de grundläggande kraven och andra relevanta bestämmelser i direktiv 2014/53/EU. Fullständig text av EU-försäkran om överensstämmelse finns på [www.kjell.com/66285](http://www.kjell.com/66285)

## Specifikationer

Frekvens:	433,92 MHz
Strömförsörjning:	1x CR2032-batteri (medföljer) 3x AA-batterier (säljes separat)
Räckvidd:	Upp till 100 meter
Storlek:	Tryckknapp: 83x33x17 mm Dörrklocka: 90x90x43 mm
Medföljer:	Tryckknapp (sändare), dörrklocka (mottagare), 1x CR2032-batteri, monteringsplatta, dubbelhäftande tejp, manual
Trådlöst frekvensomfång:	433,050–434,790 MHz
Effektiv utstrålad kraft:	<20 mW



[www.cleverio.se](http://www.cleverio.se)  
Box 50435 Malmö  
Sweden  
2024-07-16